

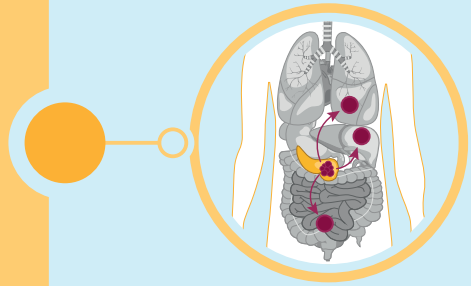
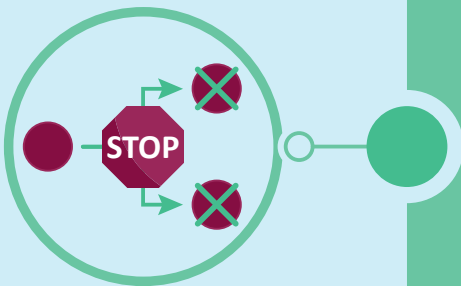
# Wat u moet weten over



**Kijk ook op  
[www.beeldsluiter.nl](http://www.beeldsluiter.nl)  
voor een video met gesproken uitleg**

Deze folder is een aanvulling op de informatie die in de bijsluiter staat

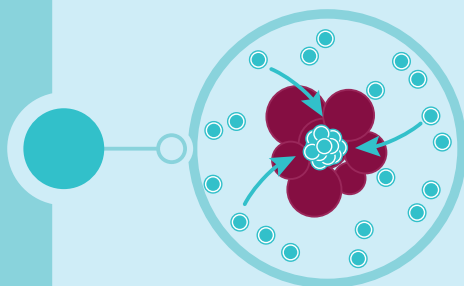
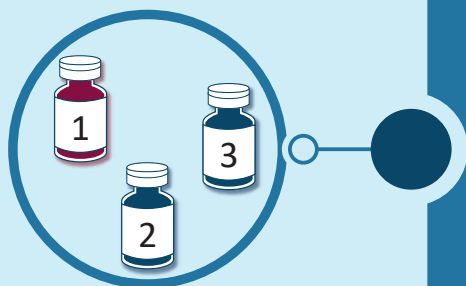
- **Onivyde is voor volwassen patiënten met uitgezaaide alvleesklierkanker**
- **De kanker heeft zich verder in het lichaam verspreid**
- **Eerdere behandelingen hebben niet voldoende gewerkt**



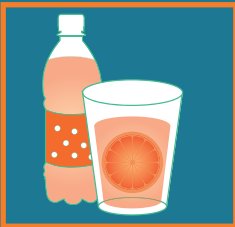
- **Onivyde blokkeert de deling van de kankercellen**
- **Dit remt de groei en voorkomt dat ze zich vermeerderen**



- Onivyde wordt omhuld door zeer kleine vetdeeltjes die zich opstapelen in de tumor
- Hierdoor zal het medicijn langer zijn werk kunnen doen



- Onivyde wordt altijd samen gegeven met twee andere medicijnen
- U krijgt eerst Onivyde
- Daarna krijgt u leucovorine en 5-fluorouracil



**Eet geen grapefruits en drink geen grapefruitsap**



**Niet gebruiken als u ooit lever- of longziekten heeft gehad, overleg eerst met uw dokter**



**Niet gebruiken als u allergisch bent voor één van de stoffen in het middel, zie bijsluiter**



Vertel uw dokter welke medicijnen u gebruikt en vraag of u deze tegelijkertijd kunt nemen. Ze kunnen namelijk te sterk of juist helemaal niet meer werken



Niet gebruiken als u zwanger bent of borstvoeding geeft



Mannen moeten tijdens de behandeling en tot vier maanden daarna condooms gebruiken



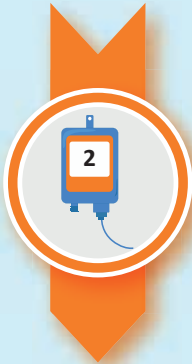
Gebruik kan leiden tot duizeligheid. Als u zich duizelig of slaperig voelt, moet u geen auto besturen

In het begin van de behandeling  
wordt u twee nachten in het  
ziekenhuis opgenomen



**Onivyde**

**90 minuten  
via infuus**



**Leucovorine**

**30 minuten  
via infuus**



**5-fluorouracil**

**46 uren  
via infuus**



Herhaling elke twee weken



U krijgt misschien medicijnen om bijwerkingen te verminderen



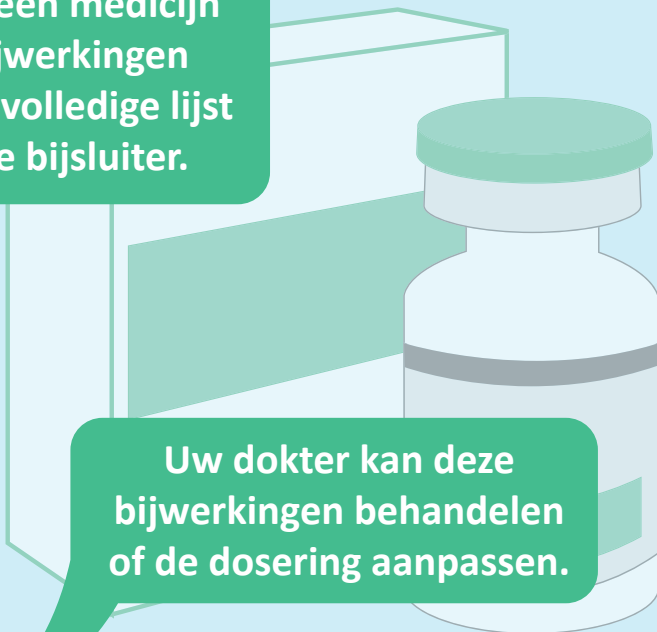
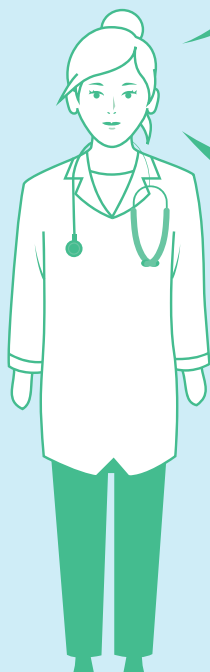
Als u zich zorgen maakt, bel dan uw verpleegkundige of dokter



**Onivyde is een medicijn  
en kan bijwerkingen  
hebben. De volledige lijst  
staat in de bijsluiter.**

**Uw dokter kan deze  
bijwerkingen behandelen  
of de dosering aanpassen.**

**Uw dokter zal  
regelmatig uw bloed  
laten onderzoeken.**







# VERTEL UW DOKTER

als u last krijgt van

## Koorts

Neem direct contact op met de verpleegkundige bij meer dan 38,5 graden koorts

## Misselijkheid

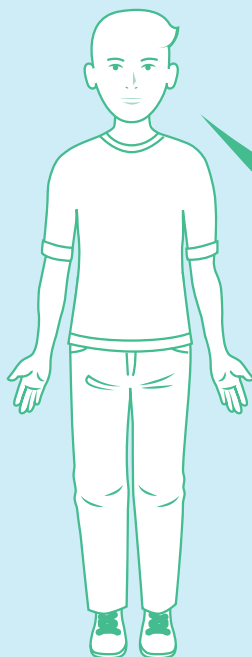
Hier kan een ander medicijn voor worden gegeven

## Diarree

Drink voldoende om te voorkomen dat u te veel vocht en zouten verliest

## Haaruitval

## Verminderde eetlust



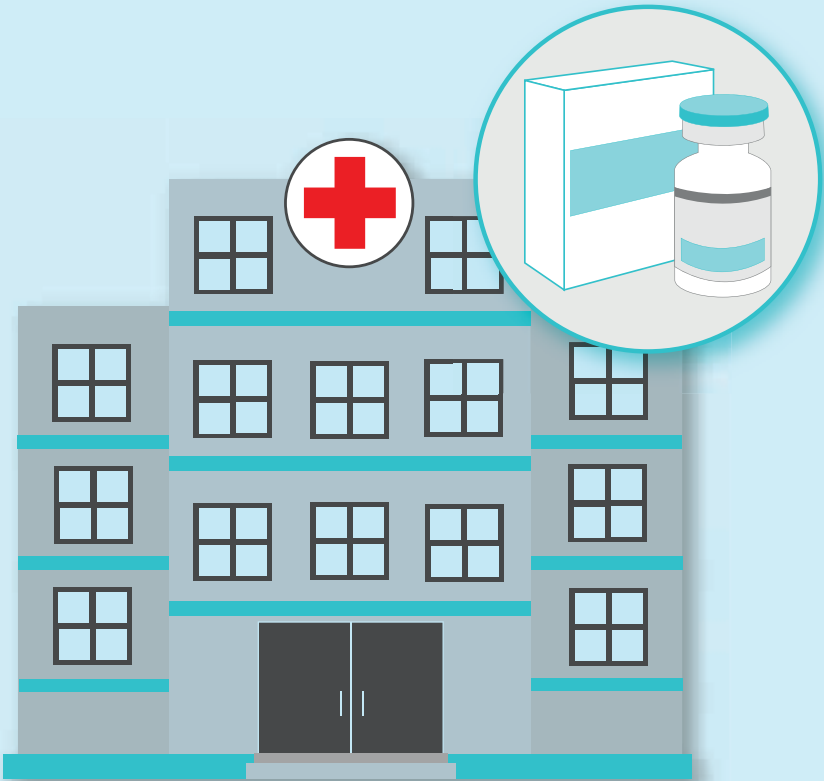
Verder nog vragen?  
Neem contact op met uw dokter.



Hoe te bewaren?

# Onivyde

wordt in het ziekenhuis  
klaargemaakt en bewaard



Heeft u verder nog vragen?



Aanvullende informatie



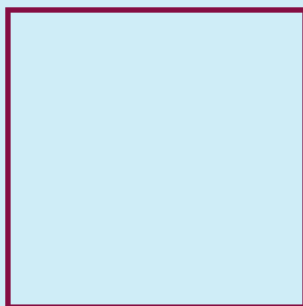
Lees dan de bijsluiter of  
vraag het uw dokter

Er is ook een video met deze informatie, met gesproken uitleg  
U heeft hiervoor een RVG-code of EU-nummer nodig



-----  
OF  
-----

Scan de



QR code